

Algemene informatie voor deelnemers van ROC Mondriaan studiejaar 2010-2011

In deze algemene informatie over Mondriaan vind je informatie over:

- deelnemersreglementen waarin je rechten en plichten staan;
- beroepsprocedures;
- verzekeringen;
- schoolkosten en onderwijskaart;
- vakantieregeling;
- het doorgeven van verzuim en beëindiging van de opleiding zonder diploma.

Ook kun je lezen over de volgende organisatieonderdelen van Mondriaan: het College van Bestuur, de Medezeggenschapsraad, de domeinen, het Mondriaan Servicecentrum en de zorgadviesteams van de domeinen.

De in deze tekst gebruikte term *deelnemer* is een verzamelnaam voor *studenten* binnen het beroepsonderwijs, *leerlingen* in het vavo en *cursisten* in het domein Educatie.

Deelnemersreglementen

Je bent deelnemer van Mondriaan als je voldoet aan de inschrijvoorwaarden en de onderwijsovereenkomst hebt ondertekend. De onderwijsovereenkomst bevat officiële afspraken tussen jou als deelnemer en ROC Mondriaan. Naast de bepalingen uit deze overeenkomst ben je ook gebonden aan bepalingen uit een aantal reglementen; te downloaden op de website¹.

- *Deelnemersstatuut*
Het deelnemersstatuut vormt een onlosmakelijk deel van de onderwijsovereenkomst. De rechten en plichten van deelnemers van Mondriaan zijn er in beschreven.
- *Inschrijvoorwaarden beroepsonderwijs*
De voorwaarden staan op de achterkant van het aanmeldingsformulier en geven informatie over inschrijving, onderwijsovereenkomst, onderwijskaart, les- en cursusgeld en vrijwillige bijdragen. In het geval van digitale aanmelding, staan de inschrijvoorwaarden op de website.
- *Onderwijs- en Examenregeling (OER) beroepsonderwijs*
In de OER worden per opleiding de belangrijkste kenmerken van de beroepsopleiding, waaronder inrichting en studieduur, en van de toetsing en examinering beschreven. De OER van jouw opleiding is te downloaden op de website.
- *Centraal examenreglement beroepsonderwijs*
Onderdeel van de OER, waarin de rechten en plichten ten aanzien van examinering, toetsing en afsluiting zijn vastgelegd; deze gelden voor alle deelnemers beroepsonderwijs.
- *Gedragscode e-mail en internetgebruik*
Hierin staan de regels die deelnemers en medewerkers moeten naleven bij het internet- en e-mailgebruik.
- *Commissie van beroep voor de examens en Klachtencommissie*
Ben je het niet eens met een beslissing van de examencommissie dan heb je het recht beroep aan te tekenen bij de Commissie van beroep voor de examens². In alle andere gevallen waarin je je slecht behandeld voelt door personeelsleden of andere deelnemers kun je een klacht indienen bij de Klachtencommissie².
- *Privacyreglement Deelnemersgegevens*
Hierin staat welke gegevens ROC Mondriaan van jou gebruikt en waarvoor.

¹ www.rocmondriaan.nl

² via het klachtenformulier op de website of een mail naar klachten@rocmondriaan.nl

- *Inburgering*
De deelnemersinformatie met betrekking tot inburgering, waaronder de reglementen, is te vinden op de website: www.rocmondriaan.nl/inburgering.

Klacht- en beroepsrecht

Wanneer je als deelnemer een klacht wilt indienen kun je je wenden tot de Klachtencommissie of de Commissie van beroep voor de examens. Hieronder volgt de informatie in het kort.

Klachtencommissie

Wanneer je rechtstreeks in je belang bent getroffen door handelingen of besluiten van een andere deelnemer of een medewerker van Mondriaan kun je een klacht indienen bij de Voorzitter domeindirectie. Deze klacht moet je schriftelijk indienen binnen twee weken nadat het voorval heeft plaatsgevonden of het besluit is genomen.

Je kunt een klacht indienen bij de Klachtencommissie als je het niet eens bent met de beslissing van de Voorzitter domeindirectie. De klacht moet binnen twee weken na de beslissing van de Voorzitter domeindirectie bij de Klachtencommissie worden ingediend door middel van een mail of brief met de redenen waarom je het niet eens bent met de beslissing.

Samenstelling Klachtencommissie

voorzitter	: dhr. W.J.J. van Velzen
leden	: dhr. J. van der Linden (plv. voorzitter)
	: mw. B.M. van Dongen
plv. leden	: mw. Y. op de Beek
	: dhr. M.A.N. van Dam
griffier	: dhr. L. Hofland
plv. griffier	: mw. J. Jongen

Commissie van beroep voor de examens

Als deelnemer kun je beroep aantekenen tegen beslissingen die verband houden met het examen bij de Commissie van beroep voor de examens. Het beroep moet je binnen twee weken na de beslissing indienen bij de Commissie van beroep voor de examens door middel van een mail of brief met de redenen waarom je het niet eens bent met de beslissing.

Samenstelling Commissie van beroep voor de examens

voorzitter	: mw. J. Jongen
leden	: dhr. F. van den Berg
	: dhr. J. van Honk
	: dhr. W. Sonneveldt
	: dhr. J. Wolfslag
plv. leden	: dhr. J. Sardjoe (plv. voorzitter)
	: mw. E. van der Bent
	: dhr. P. van Buuren
	: mw. A. Kerling
	: dhr. E. Snel
griffier	: dhr. L. Hofland
plv. griffier	: mw. S. Liem

De Klachtencommissie en Commissie van beroep voor de examens zijn te bereiken via het meld- en informatiepunt klachten: klachten@rocmondriaan.nl
Adres: Leeghwaterplein 72, 2521 DB Den Haag; telefoonnummer: 0886663848

Vertrouwenspersoon

Je kunt je wenden tot de vertrouwenspersoon van jouw domein wanneer er sprake is van seksuele intimidatie, discriminatie, agressie of geweld of ander ongewenst gedrag door een andere deelnemer of een medewerker van Mondriaan. De vertrouwenspersoon begeleidt je en gaat na of de gebeurtenis aanleiding geeft tot een klacht. Je hebt het recht een klacht in te dienen bij de Klachtencommissie, op verzoek informeert de vertrouwenspersoon je op welke wijze je dit kunt doen.

De naam van de vertrouwenspersoon kun je vinden op de website van ROC Mondriaan.

Verzekeringen

Mondriaan heeft de volgende verzekeringen afgesloten ten behoeve van de deelnemers.

Collectieve ongevallenverzekering

De ongevallenverzekering geeft uitkering bij overlijden of blijvende invaliditeit. Ook kan deze verzekering uitkering geven ter vergoeding van gemaakte kosten voor geneeskundige en/of tandheelkundige hulp. Bij geneeskundige en/of tandheelkundige hulp gaat de eigen verzekering van de deelnemer altijd voor. De collectieve ongevallenverzekering geeft slechts een aanvullende dekking op eigen verzekeringen.

De dekking geldt tijdens schooltijd en reistijd van en naar huis (maximaal een uur voor of na de begintijd van de reis) evenals tijdens excursies, werkweken etc. die door Mondriaan georganiseerd zijn en die onder leiding van Mondriaan plaatsvinden. Voor deelnemers die stage lopen, geldt in voorkomende gevallen een 24-uurs dekking binnen Europa. Voor deelnemers die buiten Europa stage lopen, geldt in bepaalde gevallen een dekking voor de gehele wereld.

Collectieve aansprakelijkheidsverzekering

De aansprakelijkheidsverzekering geeft dekking tegen claims in verband met de wettelijke aansprakelijkheid van Mondriaan en van de deelnemers/stagiaires. Of er sprake is van aansprakelijkheid kan alleen beoordeeld worden door de verzekeringsmaatschappij. Het is daarom niet mogelijk om aan derden toezeggingen over betalingen te doen. Voor nadere informatie over de verzekeringen kun je terecht bij de onderwijsmanager van jouw opleiding.

Schoolkosten en onderwijskaart

De minister heeft het les- en cursusgeld voor het studiejaar 2010-2011 als volgt vastgesteld:

Lesgeld

Lesgeld is van toepassing voor deelnemers van de voltijds beroepsopleidende leerweg en het voltijds voortgezet algemeen volwassenen onderwijs (vavo) die voldoen aan de zgn. 850-klokurennorm van de Wet op de Studiefinanciering (WSF). De kosten bedragen € 1031,- per studiejaar.

Deelnemers die op 1 augustus 2010 18 jaar of ouder zijn, zijn voor het volgen van onderwijs en aanspraak op studiefinanciering verplicht lesgeld aan het ministerie van OCW te betalen. Het lesgeld wordt door middel van een acceptgiro, automatische incasso of in zes termijnen, rechtstreeks aan het ministerie betaald.

Voor informatie over teruggave van lesgeld bij voortijdig uitschrijven of minder lesgeld bij later inschrijven kun je terecht op de website www.ib-groep.nl

Onderwijskaart

De onderwijskaart moet alleen worden ingeleverd door deelnemers die op 1 augustus 2010 18 jaar of ouder zijn en voor het studiejaar 2010-2011 staan of worden ingeschreven aan de voltijds beroepsopleidende leerweg van het mbo of het voltijds vavo.

Deelnemers die de op naam gestelde onderwijskaart kwijt zijn kunnen één keer een duplicaat onderwijskaart aanvragen. Dit kan tot en met 11 september 2010 bij de Informatie Beheer Groep, telefoonnummer: (050) 599 77 55. Na deze datum kun je voor inschrijving gebruik maken van een blanco onderwijskaart, deze kaart is te downloaden via www.ib-groep.nl.

Cursusgeld

Cursusgeld is van toepassing op de beroepsopleidende leerwegen en het vavo die niet voldoen aan de zgn. 850-klokurennorm en op alle beroepsbegeleidende leerwegen.

De kosten per studiejaar bedragen voor:

- | | |
|--|---------|
| • assistent- en basisberoepsopleidingen (niveaus 1 en 2) | € 213,- |
| • vak-, middenkader- en specialistenopleidingen (niveaus 3 en 4) | € 517,- |
| • vavo per 45 minuten onderwijs | € 0,67 |
| • Nederlands als tweede taal I (niveau B1) | € 287,- |
| • Nederlands als tweede taal II (niveaus B2 en C1) | € 517,- |

Het cursusgeld voor het beroepsonderwijs is wettelijk verplicht voor deelnemers die op 1 augustus 2010 18 jaar of ouder zijn. De deelnemers betalen het bedrag aan Mondriaan, die de

cursusgelden vervolgens afdraagt aan het ministerie van OCW. Voor betaling van cursusgeld voor het vavo en Nederlands als tweede taal geldt geen leeftijdsgrens.

Prestatiebeurs

De prestatiebeurs geldt voor deelnemers die een BOL-opleiding op niveau 3 of 4 volgen en studiefinanciering ontvangen. De prestatiebeurs wordt omgezet in een gift wanneer binnen 10 jaar een diploma op niveau 3 of 4 wordt gehaald. Meer informatie kun je vinden op de website van het ministerie van OCW (zie www.minocw.nl).

Vrijwillige- en opleidingsbijdrage

Binnen Mondriaan zijn twee soorten bijdragen die gevraagd kunnen worden; deze worden gespecificeerd op de bijdrageovereenkomst.

De opleidingsbijdrage is voor leermiddelen, zoals boeken, readers of materialen voor praktijklessen, die verplicht in het bezit moeten zijn om de opleiding te volgen. In veel gevallen zijn deze materialen via de school aan te schaffen, maar de deelnemer kan dit ook zelf doen. Daarnaast is er de vrijwillige bijdrage voor extra activiteiten zoals excursies of werkweken. Indien hier niet aan meegedaan wordt, biedt de school een alternatief aan waarvoor geen bijdrage is verschuldigd.

Vakantieregeling

Voor het studiejaar 2010 - 2011 zijn de vakantieperioden voor de deelnemers van het beroepsonderwijs als volgt vastgesteld:

Vakanties	Data
Prinsjesdag ¹⁾	21 september 2010
Herfst	18 t/m 22 oktober 2010
Kerst	20 t/m 31 december 2010
Voorjaar	28 februari t/m 4 maart 2011
Goede Vrijdag	22 april 2011
Tweede paasdag	25 april 2011
Meivakantie	2 t/m 6 mei 2011
Hemelvaart	2 en 3 juni 2011
Tweede pinksterdag	13 juni 2011
Zomer	4 juli t/m 19 augustus 2011

1) Na 11.00u vrij voor locaties in Den Haag

- Deze regeling geldt voor deelnemers van het beroepsonderwijs. Bij stage of BPV geldt de vakantieregeling van het betreffende bedrijf.
- Voor cursisten van Mondriaan Educatie geldt de vakantieregeling van de gemeente waarin de lessen worden verzorgd.
- Religieuze feestdagen zijn voorts: het Suikerfeest (Islam), het Offerfeest (Islam), het Divalifeest (Hindoe) en het Holi-feest (Hindoe). Deelnemers kunnen op basis van hun geloof voor deze dagen verlof aanvragen bij de betreffende onderwijsmanager.

Doorgeven van verzuim en van beëindiging opleiding zonder diploma

Verzuim

Deelnemers die studiefinanciering ontvangen en minstens vijf weken achter elkaar zonder toestemming verzuimen, worden volgens de Wet op de Studiefinanciering gemeld bij de Informatie Beheer Groep. Dit kan gevolgen hebben voor de studiefinanciering.

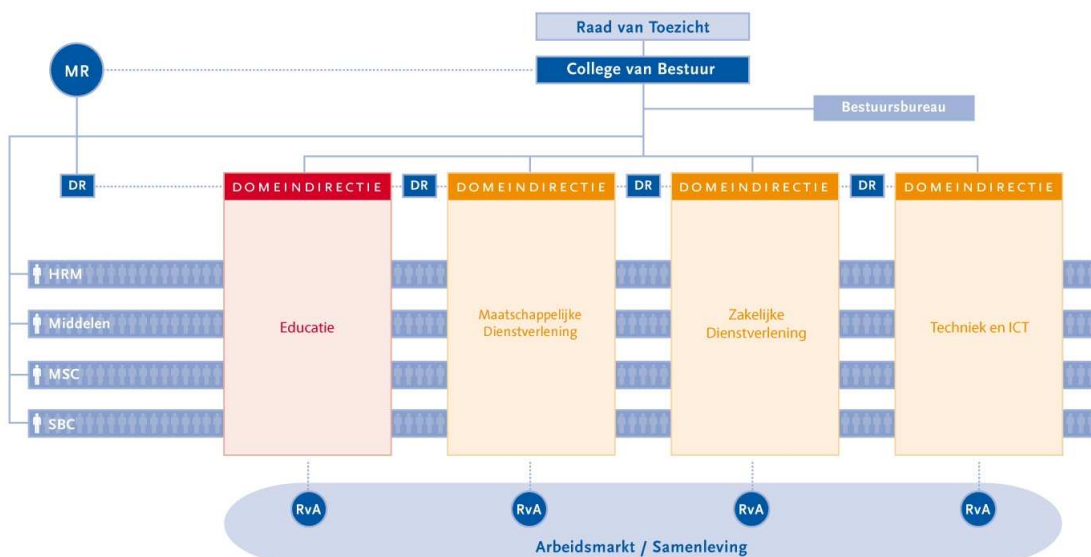
De leerplichtambtenaar wordt ingelicht als deelnemers onder de Leerplichtwet vallen en zonder geldige reden drie dagen achter elkaar verzuimen of in vier weken achter elkaar een kwart van de tijd verzuimen.

Beëindiging opleiding zonder diploma

Deelnemers tot 23 jaar die hun opleiding voortijdig verlaten en geen diploma op minimaal niveau 2 hebben behaald, worden gemeld bij het Regionaal Meld- en Coördinatiepunt (RMC). Deze melding behoort tot de wettelijke verplichting voor het voorgezet onderwijs, het beroepsonderwijs en de volwasseneneducatie. Alle leerplichtigen die de school verlaten worden daarnaast gemeld bij de leerplichtambtenaar.

ROC Mondriaan

Mondriaan bestaat uit vier domeinen: Educatie; Maatschappelijke Dienstverlening (MD); Techniek en ICT (T&ICT) en Zakelijke Dienstverlening (ZD).



Mondriaan is een Regionaal Opleidingen Centrum (ROC) in de regio Haaglanden e.o. (Den Haag, Westland, Delft en regio, Vlietgemeenten en Leiden) en telt 27.000 deelnemers, 2170 personeelsleden (waarvan 380 bij Mondriaan Contract) en 24 locaties en biedt zijn deelnemers opleidingen op het terrein van educatie, middelbaar beroepsonderwijs en particuliere en bedrijfsopleidingen.

College van Bestuur

ROC Mondriaan is een stichting waarvan de naam luidt: Stichting ROC Mondriaan. De stichting wordt bestuurd door een college van bestuur, bestaande uit mevrouw J.C. Leenhouts, voorzitter en de heer B.G.M. Geerdink, lid. Het adres is: Leeghwaterplein 72, 2521 DB Den Haag. Secretaris van het College van Bestuur is de heer C. van de Rotte.

Medezeggenschapsraad

Mondriaan heeft een medezeggenschapsraad, adres: Leeghwaterplein 72, 2521 DB Den Haag, T:088 666 3859. Daarnaast is er per domein een domeinraad ingesteld. In de loop van het schooljaar 2010-2011 wordt de medezeggenschap aangepast aan de nieuwe *Wet Medezeggenschap Educatie en Beroepsonderwijs*. Informatie hierover wordt op de website bekend gemaakt.

Domeinen

De domeinen worden geleid door domeindirecties. De domeinen zijn verdeeld in clusters van opleidingen die bij elkaar horen. Ze worden geleid door onderwijsmanagers. De opleidingen worden op verschillende locaties in de regio Haaglanden e.o. uitgevoerd.

Hieronder volgt het overzicht van de domeinen, domeindirecties, clusters, onderwijsmanagers en e-mailadressen.

Domein Educatie

Tinwerf 10

2544 ED Den Haag

tel.: 088 666 3600

fax : 088 6664856

e-mail: ed@rocmondriaan.nl

Voorzitter directie
Directeur onderwijs

mw. J.H. Everts - van Driel
dhr. G. Colpa
mw. W.J.L. Verhoeks (a.i.)
vacature

Directeur beheer

Clusters

1. Den Haag: Brouwersgracht en wijkgebouwen
Vlietgemeenten Inburgering
Rijswijkseweg en Vlietgemeenten Educatie
2. Den Haag: Zuidlarenstraat en VIAT
Taalondersteuning Binckhorstlaan
Inburgering Schalk Burgerstraat en Binckhorstlaan
3. Delft, Westland en Midden Delfland
4. VAVO ¹⁾

Onderwijsmanagers

mw. S.A. de Bruin

mw. E.Quist (projectmanager)
mw. P. van Yperen

mw. M. Sondervan (projectmanager)
mw. J. Wannings
dhr. G. Colpa (a.i.)

1) VAVO: vmbo-t (mavo), havo, vwo en toeleidingstrajecten naar examen en beroepsonderwijs (texbo en hexbo)

Domein Maatschappelijke Dienstverlening

Houtrustweg 2

2566 HA Den Haag

tel.: 088 6663500

fax: 088 666 4779

e-mail: mm@rocmondriaan.nl

Voorzitter directie
Directeur onderwijs
Directeur beheer en organisatie

mw. M.J.H. van der Meer
mw. A.M. Kerling
dhr. M.A.A. van den Broek

Clusters / Branches

1. Zorghulp en Verzorgende Den Haag
2. Verpleegkundige, apothekers- en doktersassistent,
praktijkopleiders Den Haag
3. Kinderopvang en Onderwijsassistent Den Haag
4. Sociaal-cultureel werk, Sociaal-pedagogisch werk
en Sociaal-maatschappelijk dienstverlener Den Haag
5. Helpende Zorg en Welzijn, Verzorging, Verpleging
en Maatschappelijke Zorg Leiden
6. Sport en Bewegen
7. Veiligheid
8. Helpende Zorg en Welzijn, Verzorging en
Verpleging Delft
9. Helpende Zorg en Welzijn Den Haag
10. Maatschappelijk Zorg,
Onderwijsassistent en Kinderopvang Delft
11. Helpende Zorg en Welzijn, Kinderopvang en
Onderwijsassistent Naaldwijk

Onderwijsmanagers

mw. E. van der Bent-Molendijk
mw. H.B. Teeuwen

dhr. M.J. Bonarius
dhr. P. Bouvy

dhr. E.R. van Deijk

dhr. C. van leeuwen
dhr. K. Kuijper
mw. L.P.A. Laven

mw. K. Apperloo - Velt
dhr. R.C. Vierling

dhr. A. Goedhart

Domein Techniek en ICT

Tinwerf 10
2544 ED Den Haag
tel.: 088 666 3600
fax : 088 6664856
e-mail: te@rocmondriaan.nl

Voorzitter directie
Directeur onderwijs
Directeur beheer en organisatie

mw. J.H. Everts - van Driel
mw. C.H.L. Reijmerink
vacature

Clusters / Branches

1. Bouw en Infratechniek, Installatietechniek
2. ICT
3. Motorvoertuigen-, Carrosserie- en Tweewielertechniek
4. Elektro-, Metaal-, Werktuigbouw-, en Installatietechniek

Onderwijsmanagers

mw. L.E.M. Janssen
mw. M. de Kok
dhr. H. Poorter
dhr. R.C.E. Hauber

Domein Zakelijke dienstverlening

Koningin Marialaan 9
2595 GA Den Haag
tel.: 088 666 3301
fax: 088 666 4792
e-mail: zd@rocmondriaan.nl

Voorzitter directie
Directeur onderwijs
Directeur beheer en organisatie

dhr. H.C. de Bruijn
mw. M.C.W. Gambon
dhr. J.J. Wolfslag

Clusters / Branches

1. Commerciële economie, niveau 4
2. Economie, niveau 1 en 2
3. Economie, niveau 3 en 4
4. Economie, Handel en Commerce
5. Handel, Transport en Logistiek
6. Handel en Commerce
7. Horeca en Facilitaire dienstverlening
8. Hotel en Management
9. Juridisch
10. Uiterlijke Verzorging
11. Mode
12. Toerisme en Recreatie

Onderwijsmanagers

dhr. J.J. Kranenveld
dhr. N.A.M. Hemelaar
dhr. F. Roelofsen
dhr. M. Gaarenstroom
mw. C.A. Pleijs
mw. J. van der Zwan
dhr. A.J. Broodman
dhr. W. Sonneveldt
mw. I. Gunneweg
mw. A. Stephan (a.i.)
dhr. A. Hokke
mw. B.P.J. Engering

Mondriaan Servicecentrum

Het Mondriaan Servicecentrum houdt zich onder andere bezig met deelnemersbegeleiding, marketing & communicatie en werving. De directeur is mw. S. Kunst. Het centrum is gevestigd aan het Leeghwaterplein 72, 2521 DB Den Haag, telefoon: 088 666 4488 e-mail: msc@rocmondriaan.nl

Mondriaan loopbaancentrum

Mondriaan heeft voor inlichtingen over beroepen en beroepskeuze een loopbaancentrum. Het geeft informatie over alle opleidingsmogelijkheden en hulp aan (aspirant) studenten die problemen ondervinden bij het kiezen van een passend traject.

Het Mondriaan loopbaancentrum is geopend op de volgende tijden: maandag t/m donderdag van 08.00 tot 18.00u en vrijdag van 08.00 tot 17.00u. Dit centrum is gevestigd aan het Leeghwaterplein 72; 2521 DB Den Haag; telefoon: 088 6663000; e-mail: info@rocmondriaan.nl

Schoolmaatschappelijk Werk

Voor hulp bij psychosociale problematiek kan je terecht bij Schoolmaatschappelijk Werk.

Eén van onze schoolmaatschappelijk werkers zal proberen je in maximaal vijf gesprekken te helpen en kan je zondig doorverwijzen naar externe instanties. Je kunt je aanmelden via je begeleider.

Zorgstructuur

Mocht je door omstandigheden, bijvoorbeeld een handicap, bijzondere voorzieningen nodig hebben of vastlopen in jouw studie dan zijn er bij elk domein diverse functionarissen waarbij je terecht kunt voor hulp: studieloopbaan begeleider, decaan, counselor, zorgcoördinator of schoolmaatschappelijk werker. Ook heeft Mondriaan de mogelijkheid om hulp in te roepen van externe deskundige hulpverleners uit het zogenaamde zorgadviesteam.

Met jouw toestemming, of die van je ouders/verzorgers als je jonger dan 16 jaar bent, wordt samen met je begeleider (mentor, tutor etc.) het probleem besproken. Dit kan resulteren in een advies waarmee je verder geholpen kunt worden